



עץ ענף לתוכים – שימושים, מטרות והתקנה נכונה!

וידאו'ז יסומנו בכחול

1. **שימושים ומטרות:** בסיס למניעת נשיכות וביות הנובעות מחרדה
2. תעסוקה כבסיס למניעת צווחנות-יתר\ מריטה ובעיות הנובעות משעמום
3. תנועה התעמלות ובריאות בסיסית במצבי שבי [בבית ללא חופש וללא יער..] ומניעת מחלות הנובעות מחוסר בתנועה
4. מספקת התפתחות שכלית ומוטורית תקינה .

1. **בסיס לטיפול בנשיכות:** כשהתוכי יכול לטפס באופן מיידי לענף גבוה, למעלה מ-50% מהנשיכות ימנעו כי יעדיף לטפס מאשר לנשוך [תוכים נושכים מפחד והימנעות ממגע]. את ה-50% הנותרים מהנשיכות, אנחנו פותרים בשיטת "אימון לאימון": אימון לעליה על היד וירידה מהיד והמכתף בשיטה המקצועית שניתן לצפות בה וללמוד אותה כאן: [HTTPS://BIT.LY/3M1J4JD](https://bit.ly/3M1J4JD)

לכן הענף מהווה בסיס בטיפול המקצועי שלנו בנשיכות תוכים בכל דרגה של נשכנות [דרגות 1 ועד 3].

<https://youtu.be/-McPkeYwq8g> **וידאו על עצים לתוכים:**

2. **בסיס לטיפול בצווחנות [מריטה של תוכים]** : בזכות שגרה יומית

של פעילות וחיפוש מזון על העץ, העיסוק מונע בעיות מקלות ועד כבדות, בעיקר כש*כל* האוכל של התוכי נמצא על העץ. כשהעץ מספיק מסועף אפשר להשחיל עליו את כל הפירות והירקות והמזון הרטוב – ואת המזון היבש כמו כופתיות וזרעים מדביקים על הענפים בעזרת חמאת בוטנים. *בטיפול המקצועי שלנו בצווחנות יתר ובמריטת נוצות - רק עץ-חופש שכזה מרפא 50% מהבעיה הרגשית-התנהגותית של התוכי. את החצי השני של הטיפול אפשר ומומלץ ללמוד כאן: [HTTPS://BIT.LY/3ODEQWX](https://bit.ly/3odeqwx)

3. **בריאות ומניעת מחלות השמנה והתפתחות מוחית תקינה** של

תוכים: תוכים "מתוכנתים" טבעית לתנועה ולחקירה, כרסום ובניה, ובשבי של האנושות הם אפילו לא מתקרבים למינימום ולכן בסכנה מתמדת למחלות ההשמנה [בעיקר התקפי לב פתאומיים]. המעבר בין הענפים הוא המינימום הנדרש למניעה [ורק ההתחלה של המניעה..] של הסכנה הזו. תעופה חופשית היא כמובן המענה הטוב, הטבעי והיעיל ביותר לכך.

....

איזה ענפים, איך ואיפה להתקין את הענפים?

- **ענפים מאיזה סוג של עץ?** כל עץ פרי למעט אבוקדו: עץ לימון, אלון, זית, להשאיר את רב העלים על הענפים – וכמובן את הענפים הדקיקים להשחלת הפירות והירקות לליקוט.
- **איזה גודל של ענף?** גדול ומסועף ככל האפשר – עם המון התפצלויות, אז לא לגזום עם מזמרה, ולהשאיר את העלים

לכרוסום. להשאיר גם כמה שיותר ענפים דקיקים בצמרת – כדי שיהיה אפשר להשחיל עליהם ולשפד עליהם מזונות שונים.

- **איפה לשים את הענף?** – במרחק מטר וחצי מהכלוב\ סטנד של התוכי לפחות! על מנת לא להבהיל את התוכי [רב התוכים מפחדים בהתחלה] ולהרגיל את התוכי קודם כל מרחוק. מבלי לטפס עליו בכלל או להגיע אליו – אלא שקודם **העיניים** שלו יתרגלו. כל יום לקרב 10 ס"מ, מומלץ כשיש על הענפים כבר דברים טעימים גלויים לעיין התוכי שהוא אוהב במיוחד.

- **מתי לשים את התוכי על הענפים? אף פעם לא! הוא אמור להגיע אליהם לבד!** כשהגעתם למרחק של חצי מטר מהכלוב של התוכי לעץ – אפשר כבר לשים מקל או חבל מעבר שדרכו התוכי יוכל להגיע אל העץ ולחקור אותו בכוחות עצמו.

- **מתי יודעים שהתוכי כבר לא מפחד בכלל מהעץ ואפשר להעביר את העץ לגג הכלוב?**

אחרי שבוע לפחות שהתוכי מתעסק על העץ ואוכל ממנו, ועובר מענף לענף בביטחון אין הכרח לשים את הענף על גג הכלוב – אפשר להשאיר אותו בעציץ, כל עוד הוא גם נגיש לתוכי וגם גבוה מספיק - נזכור שהענף משמש גם לבריחה לגובה – שמנתבת סטרס ולחץ רגשי ולכן מונעת נשיכות מלחץ.

- **איך להצמיד את הענף לכלוב? להצמיד לדופן הכלוב בעזרת אזיקונים** \ חוט ברזל מלופף – בזמן שהתוכי לא נמצא בכלוב- אחרת הוא עשוי לפחד מאד מהעץ בהמשך בגלל שיקשר אל העץ את כל הרעש וההתעסקות המטלטלת עם הבית שלו.

- **מתי לשים? כמה שיותר מוקדם בחיי התוכי** – אידיאלית לפני גיל 4 חודשים. תוכי שרואה עץ מוקדם בחייו לא יפחד ממנו בהמשך. זה די קשה להרגיל לעץ תוכי בוגר שמפחד מהעץ [הנחיות בהמשך]... זה יכול להיות ממש מבאס כי בלי העץ תהיו אבודים מבחינת שליטה בצווחנות וגם ההתיידדות איתו אם הוא חששן [עיינו בפוסט הקודם על שימושי העץ "עצים לתוכים חלק ב']
- **אם מדובר בגוזל אפשר באופן מיידי, אבל את תהליך ההתקנה עצמו – לבצע כשהוא לא רואה** [קחו אותו מהאזור, אם הוא בסדר כבר עם ההרחקה מהאזור הבטוח שלון] אך לא להתקין לידו

הערות חשובות נוספות:

- יש לדאוג לכסות שמשות שקופות של חלונות בוילון כדי שהתוכי לא יעוף אליהן וחלילה ישבור את הראש, כנ"ל לגבי חדרי שירותים – תמיד לסגור אסלות. **אנא צפו בוידאו "זהירות סכנות לתוכים":**

<https://bit.ly/3A8gw8R>

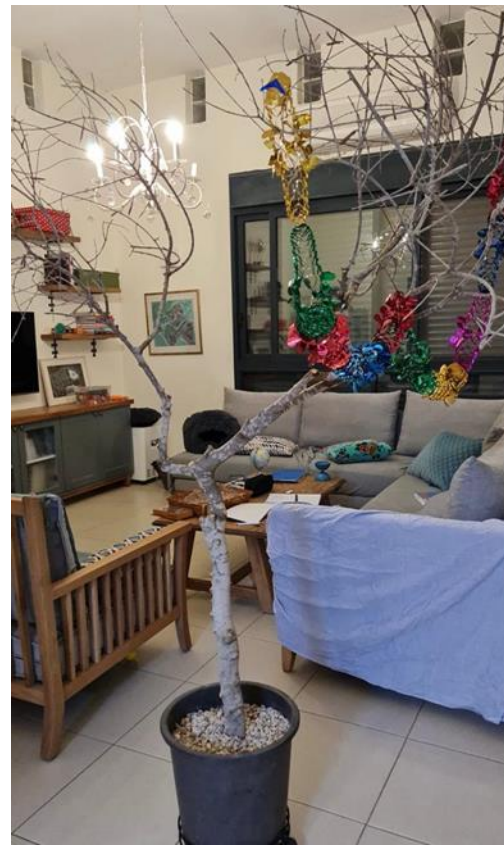
- **אם בזמן שהתקנתם את העץ, התוכי היה על הכתף שלכם, אפשר להתקרב לעץ כשהתוכי על הכתף שלכם - אבל לא יותר מדי!** כי אם יבהל מהעץ אז יבהל גם מלהיות על הכתף שלכם.. אז להישאר מטר מהעץ לפחות, כדי שהתוכי יתרגל אל העץ מרחוק – ולפחות שעה להסתובב במרחק מהעץ. לבסוף, להוריד

את התוכי בעדינות לתוך הכלוב עם צ'ופר ולהתרחק. כך או כך תמיד מומלץ לשים אותו במקום הכי רחוק מהעץ שהוא יכול להיות עליו – ושממנו יעלה אל גג הכלוב כש*הוא* ירצה ובזמן שלו. 50% מבעיות ההתנהגות של תוכים – גם בעיות נשיכות - נמנעות בזכות היכולת לטפס על העץ כשהוא נרתע מכם, במקום לנשוך. אם הנשיכות של התוכי עדיין משמעותיות, יש לטפל בבעיה מקצועית ולהוריד את מדריך הוידאו – "טיפול בנשכנות של תוכים", כאן:

<https://bit.ly/3odlkVn>

לשים בדלי ולקרר בהדרגה
כל יום 10 ס"מ - אבל
ברגישות ספציפית לקצב
של התוכי שלכם – וללא
רעש מסביב..

שימו לב – חשוב לשים על
הענפים אוכל שהתוכי
אוהב [אפשר מקל דבש]
מקל צ'ופרים] כך שיהיה
נגלה לעיניו!



**ניתן גם לקנות סטנדים
מוכנים**



**לכל תוכי צריך להיות עץ
משלו כדי למנוע מריבות
טריטוריה.**

**בתמונה –הכנה עצמית
מענפי זית ☺**

